

IV ŚWIATOWE POLONIJNE MISTRZOSTWA ŻEGLARSKIE

INSTRUKCJA ŻEGLUGI

Gdynia, 23-26 czerwca 2023 r.



IV ŚWIATOWE POLONIJNE MISTRZOSTWA ŻEGLARSKIE

Gdynia, 23-26 czerwca 2023 r.

INSTRUKCJA ŻEGLUGI

1. PRZEPISY

- 1.1 Regaty zostaną rozegrane zgodnie z przepisami zdefiniowanymi w 'Przepisach Regatowych Żeglarstwa' World Sailing.
- 1.2 **W przypadku sprzeczności decydują postanowienia Instrukcji żeglugi.**
- 1.3 Dodatek P - „Specjalne procedury dla przepisu 42” ma zastosowanie.
- 1.4 W przepisach dotyczących niniejszych regat:
 - [DP] oznacza przepis, do którego stosowana jest kara zgodnie z PRŻ Wstęp - Adnotacja.
 - [NP] oznacza przepisy, które nie stanowią podstawy do protestu lub prośby o zadośćuczynienie wnoszonej przez jacht. Zmienia to PRŻ 60.1.
 - [SP] oznacza przepis, za naruszenie którego może być nałożona kara standardowa zastosowana przez komisję regatową, bez konieczności rozpatrywania protestu.

2. PRZEPISY BEZPIECZEŃSTWA [NP] [DP]

- 2.1 Jacht, który wycofa się z wyścigu musi jak najszybciej powiadomić o tym komisję regatową.
- 2.2 Jacht, który nie opuszcza portu musi jak najszybciej powiadomić o tym komisję regatową.
- 2.3 Dodatkowe informacje dotyczące bezpieczeństwa, w tym numery telefonów, do służb ratowniczych i medycznych umieszczone zostaną na tablicy ogłoszeń.
- 2.4 Kiedy komisja regatowa wywiesi flagę **V** z powtarzającymi się sygnałami dźwiękowymi wszystkie łodzie oficjalne i łodzie pomocnicze (kierownicy ekip, trenerzy, kibice) muszą monitorować kanał VHF komisji regatowej danej trasy w oczekiwaniu na informacje o uczestnictwie w akcjach poszukiwawczych i ratowniczych. Informacja o wywieszeniu flagi **V** będzie podana przez radio.

3. KODEKS POSTĘPOWANIA [DP]

- 3.1 Zawodnicy, trenerzy, kibice i osoby wspierające muszą stosować się do wymagań organizatorów, komisji regatowej i zespołu protestowego.

4. KOMUNIKACJA Z ZAWODNIKAMI

- 4.1 Komunikaty dla zawodników będą umieszczane na oficjalnej tablicy ogłoszeń znajdującej się w Marinie Yacht Park w Gdyni.
- 4.2 Sygnały podawane na brzegu będą wystawiane na maszcie sygnałowym na tarasie Mariny Yacht Park w Gdyni.
- 4.3 Gdy flaga AP jest wystawiona na brzegu, sygnał „1 minuta” zostaje zastąpiony przez „nie wcześniej niż 45 minut”. Niniejszy punkt zmienia sygnał AP w Sygnałach Wyścigu PRŻ.

5. ZMIANY W INSTRUKCJI ŻEGLUGI

Wszelkie zmiany w Instrukcji Żeglugi będą ogłaszane nie później niż 60 minut przed sygnałem ostrzeżenia do wyścigu, w którym zaczynają obowiązywać, z wyjątkiem, gdy zmiana taka dotyczy planu rozgrywania wyścigów, wówczas będzie ogłoszona do godziny 20.00 w dniu poprzedzającym jej obowiązywanie.

6. FORMAT REGAT

Regaty rozegrane będą w formie pojedynczej serii wyścigów.



STOWARZYSZENIE
„WSPÓLNOTA POLSKA”



7. PLAN CZASOWY WYŚCIGÓW

7.1 Wyścigi planowane są jak poniżej:

Sobota 24.06		Niedziela 25.06	
11.30	4	11:00	3

7.2 Planowane jest rozegranie 7 wyścigów.

7.3 Wyścigi nierozegrane w danym dniu mogą zostać rozegrane w kolejnych dniach, jeśli komisja regatowa tak zdecyduje.

7.4 Aby zawiadomić jachty, że wyścig lub seria wyścigów wkrótce się rozpocznie, co najmniej pięć minut przed podaniem sygnału ostrzeżenia zostanie wystawiona flaga pomarańczowa wraz z pojedynczym sygnałem dźwiękowym.

7.5 W ostatnim dniu regat żaden sygnał ostrzeżenia nie zostanie podany później niż o godzinie 13:55.

8. AKWEN REGATOWY

Regaty rozegrane zostaną na Zatoce Gdańskiej na redzie Mariny Gdynia (załącznik nr 1).

9. TRASY

Rysunek w załączniku nr 2 pokazuje trasę, włączając jej oznakowanie, przybliżone kąty pomiędzy bokami, kolejność okrążania znaków i stronę, po której każdy znak musi być pozostawiony.

10. ZNAKI

10.1 Znakami trasy będą pomarańczowe boje pneumatyczne w kształcie kuli.

10.2 Nowym znakiem, o którym mowa w punkcie 13 IŻ, będzie żółta boja pneumatyczna w kształcie kuli.

10.3 Znakami startu będą: statek komisji regatowej na prawym końcu i pomarańczowa boja walcowa na lewym końcu.

10.4 Znakami mety będą: statek komisji regatowej na lewym końcu i pomarańczową boja walcowa na prawym końcu.

11. FLAGA KLASY

Flagą klasy będzie flaga „W” MKS.

12. START

12.1 Linia startu przebiegać będzie pomiędzy masztem z pomarańczową flagą a znakiem startu.

12.2 Jacht, który wystartuje później niż 4 min po sygnale startu będzie sklasyfikowany jako DNS. Niniejszy punkt zmienia PRŻ A4 i A5.

13. ZMIANA NASTĘPNEGO BOKU TRASY

Aby zmienić następny bok trasy, komisja regatowa:

a) postawi nowy znak lub

b) przesunie linię mety.

Kiedy nowy znak jest ustawiony na pozycji, oryginalny znak będzie usunięty tak szybko jak to możliwe.

14. META

Linia mety przebiegać będzie między masztem z flagą niebieską na statku mety i znakiem mety.

15. LIMIT CZASU I PLANOWANY CZAS WYŚCIGU



STOWARZYSZENIE
„WSPÓLNOTA POLSKA”



15.1 Obowiązują następujące limity czasu i planowane czasy trwania wyścigu:

Limit czasu	Planowany czas wyścigu	Czas otwarcia mety
60	30	15

15.2 Jachty, które nie ukończą w czasie oznaczonym jako czas otwarcia mety, po tym jak pierwszy jacht w grupie przebył trasę wypełniając wszystkie zobowiązania PRŻ 28, będą punktowane jako DNF. Niniejszy punkt zmienia PRŻ 35, A4 i A5.

16. PROTESTY I PROŚBY O ZADOŚĆCZYNIENIE

16.1 Dla ważności protestu obowiązuje poinformowanie o zamiarze protestowania statku mety możliwie jak najszybciej po ukończeniu wyścigu bez jakiegokolwiek kontaktu zewnątrz. Niniejszy punkt zmienia PRŻ 61.

16.2 Formularze protestowe będą dostępne w biurze regat. Protesty, prośby o zadośćuczynienie lub o wznowienie muszą być dostarczone do biura przed upływem obowiązującego limitu czasu.

16.3 Czas składania protestów wynosi 45 minut po tym jak ostatni jacht ukończył ostatni wyścig w danym dniu lub po tym jak komisja regatowa zasygnalizuje, że nie będzie już więcej wyścigów w tym dniu. Obowiązuje późniejszy z wymienionych terminów.

16.4 Zestawienie protestów będące informacją dla zawodników o terminie rozpatrywania oraz, czy są stroną lub świadkiem w proteście, wywieszane będzie na tablicy regat w ciągu 20 minut po zakończeniu czasu składania protestów. Rozpatrywania będą odbywać się w pokoju zespołu protestowego na terenie Mariny Yacht Park w Gdyni.

16.5 Zawiadomienia o protestach składanych przez komisję regatową, zespół protestowy lub komisję pomiarową będą wywieszane celem poinformowania zawodników zgodnie z przepisem 61.1(b).

16.6 Za naruszenia postanowień ZoR lub IŻ oznaczonych [SP] komisja regatowa może zastosować karę standardową bez rozpatrywania protestu. Lista takich naruszeń i powiązanych z nimi kar będzie wywieszona na oficjalnej tablicy ogłoszeń.

16.7 Kara za naruszenie przepisów klasowych może być mniejsza niż dyskwalifikacja, jeżeli zespół protestowy tak zadecyduje.

16.8 Ostatniego dnia serii prośba o zadośćuczynienie odnosząca się do decyzji zespołu protestowego nie może być wniesiona później niż 15 minut po opublikowaniu decyzji. Niniejszy punkt zmienia PRŻ 62.2.

17. PUNKTACJA

17.1 System małych punktów jak w Dodatku A ma zastosowanie.

17.2 Rozegranie minimum 1 wyścigu jest wymagane by regaty zostały uznane za ważne.

17.3 Gdy:

17.3.1 rozegrane zostały mniej niż 4 wyścigi, wynikiem punktowym jachtu w serii będzie łączna suma jego punktów ze wszystkich wyścigów.

17.3.2 rozegranych zostało 4 lub więcej wyścigów, wynikiem punktowym jachtu w serii będzie łączna suma jego punktów ze wszystkich wyścigów z wyłączeniem jego najgorszego wyniku punkowego.

18. ZAŁOGA JACHTU [DP]

18.1 Do każdego jachtu może być zapewniony sternik ze strony Organizatora.

18.2 Organizator może rozpatrzyć pozytywnie pisemny wniosek reprezentacji na samodzielne sterowanie jachtem.

- 18.3 Na każdym jachcie obowiązują załogi 5 osobowe (wliczając osoby od organizatora). W wyjątkowych sytuacjach komisja regatowa może rozpatrzyć pozytywnie pisemny wniosek zawodnika na pomniejszenie załogi.
- 18.4 Rotacja zawodników – zmiana członków załogi na jachcie możliwa jest wyłącznie drugiego dnia regat przed rozpoczęciem pierwszego wyścigu dnia.
- 18.5 W razie, jeśli członek załogi nie jest w stanie kontynuować w ciągu dnia udziału w wyścigach, Komisja regatowa może rozpatrzyć wniosek o zamianę członka załogi.

19. JACHTY [DP]

- 19.1 Regaty zostaną rozegrane na jachtach klasy „2020”.
- 19.2 Jachty zostaną rozlosowane przez organizatora. Przydział reprezentacji do danego jachtu będzie na całe regaty.
- 19.3 Organizator dokonał starań aby jachty były równe pod względem osiągnięć oraz wyposażenia, ewentualne różnice nie będą podstawą do prośby o zadośćuczynienie. Niniejszy punkt zmienia PRŻ 62.
- 19.4 Każda załoga otrzyma od organizatora kompletny jacht przygotowany do startu w regatach.
- 19.5 Na jachtach nie będą wykorzystywane w trakcie regat spinakery ani genakery.
- 19.6 Komisja regatowa może wydać komunikat o obowiązku zarefowania żagli na lądzie lub pomiędzy wyścigami na wodzie.
- 19.7 Jachty identyfikowane będą po numerach na kadłubach.
- 19.8 Czynności zabronione na jachtach:
- wykonywanie modyfikacji jachtu i osprzętu,
 - wykorzystywanie osprzętu, który nie został dostarczony przez organizatora,
 - pisanie po jachcie flamastrami permanentnymi,
 - sstrandowanie jachtu na brzeg bez zgody Komisji Regatowej,
 - stosowanie środków czyszczących, polerskich, etc. poniżej linii wodnej,
 - pozostawianie na brzegu części osprzętu, w który wyposażony jest jacht.
- 19.9 Załoga zobowiązana jest do:
- dbania o jacht i jego osprzęt tak aby po regatach oddać jacht w stanie nie pogorszonym,
 - posprzątania, sklarowania oraz zabrania śmieci z jachtu na koniec każdego dnia regat,
 - zgłoszenia do komisji regatowej lub obsługi technicznej niezwłocznie wszelkich usterek na jachcie lub uszkodzeń.
- 19.10 Za szkody na jachcie lub utratę osprzętu odpowiada sternik jachtu. W razie zgody Organizatora, aby sternikiem pozostała osoba inna niż powołana przez Organizatora odpowiedzialność za szkody ponosi nowo wyznaczony sternik.
- 19.11 Przed sygnałem ostrzeżenia do wyścigu załoga może zasygnalizować komisji regatowej (poprzez okrzyk lub podniesienie ręki) awarię na jachcie lub konieczność pomocy medycznej członkowi załogi i zgłosić w ten sposób prośbę o opóźnienie następnego wyścigu. Załoga zobowiązana jest w miarę możliwości pozostania w pobliżu statku komisji regatowej na czas oczekiwania na pomoc, usunięcia awarii lub pomocy medycznej.
- 19.12 Określenie czasu potrzebnego na usunięcie awarii, lub pomocy medycznej pozostaje w gestii komisji regatowej.
- 19.13 Po **sygnale ostrzeżenia** wyścig nie zostanie przerwany ani odroczone w razie zgłoszenia awarii lub pomocy medycznej.
- 19.14 Z wyjątkiem gdy obowiązuje przepis PRŻ 62.1(b) brak dokonania naprawy jachtu w czasie wyznaczonym przez Komisję Regatową lub zgłoszenie awarii/ pomocy medycznej po sygnale ostrzeżenia nie stanowi podstawy do prośby o zadośćuczynienie. Niniejszy punkt zmienia PRŻ 62.
- 19.15 Jacht lub jego wyposażenie mogą podlegać sprawdzeniu w dowolnym czasie regat dla potwierdzenia zgodności z przepisami klasowymi i Instrukcją Żeglugi. Na wodzie jacht może zostać poinstruowany przez członka komisji pomiarowej, aby udał się natychmiast do miejsca przeznaczonego na inspekcję.

20. ŁÓDZIE OFICJALNE

Łodzie oficjalne będą oznakowane w sposób następujący:

Łódź	Oznakowanie
Zespół protestowy	Biała flaga z napisem JURY
Media	Biała flaga z napisem PRESS

21. ŁÓDZIE OSÓB WSPIERAJĄCYCH [DP]

- 21.1 Kierownicy ekip, trenerzy i inne osoby wspierające muszą przebywać na zewnątrz obszaru, na którym jachty się ścigają w odległości nie mniejszej niż 50 m od najbliższego zawodnika lub znaku trasy. Przepis ten obowiązuje od czasu sygnału przygotowania dla pierwszej grupy startującej do czasu, gdy wszystkie jachty ukończą lub do czasu, gdy KR zasygnalizuje odroczenie lub przerwanie wyścigu dla wszystkich grup.
- 21.2 Dodatkowo łodzie osób wspierających płynące z prędkością powyżej 5 węzłów muszą przebywać w odległości minimum 150 metrów od jakiegokolwiek jachtu w wyścigu.

22. KOMUNIKACJA RADIOWA [DP]

Będąc w wyścigu jacht nie może wykorzystywać transmisji radiowych, wiadomości tekstowych i telefonów komórkowych i urządzeń umożliwiających łączność, innych niż dostarczone przez komisję regatową lub organizatora.

23. NAGRODY

Zawodnicy, którzy zajmą miejsca 1-3 otrzymają nagrody okolicznościowe.

24. ZASTRZEŻENIE ODPOWIEDZIALNOŚCI

Zawodnicy uczestniczą w regatach całkowicie na własne ryzyko – patrz PRŻ 3, 'Decyzja o uczestniczeniu w wyścigu'. Organizator nie przyjmie żadnej odpowiedzialności za uszkodzenia sprzętu lub uszkodzenia osób lub śmierć w związku z regatami, przed, podczas lub po regatach.

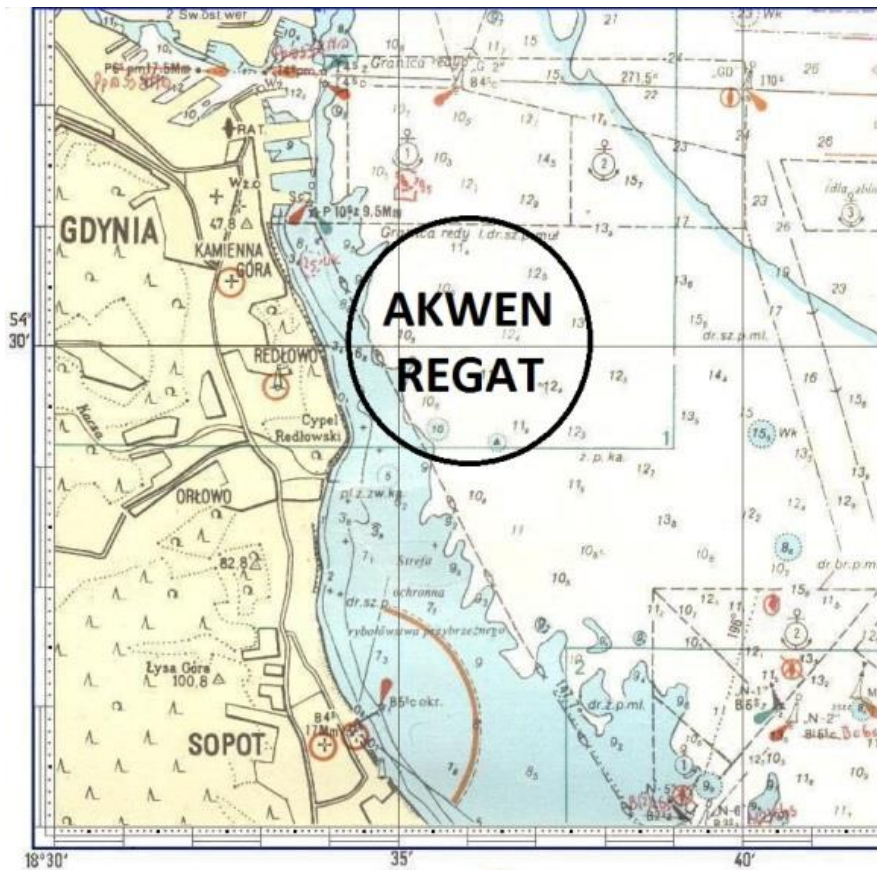
Sędzia Główny
Bohdan Goralski



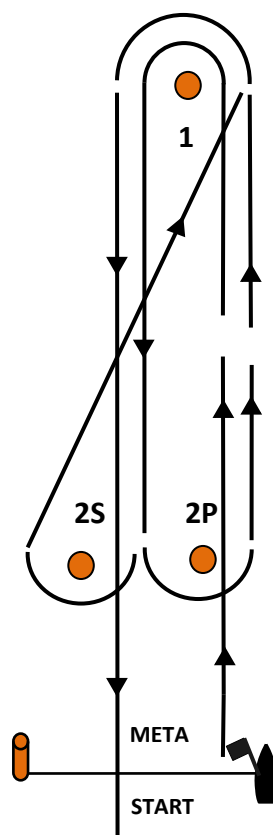
STOWARZYSZENIE
„WSPÓLNOTA POLSKA”



ZAŁĄCZNIK NR 1 – AKWEN REGATOWY



ZAŁĄCZNIK NR 2 – TRASA



Oznaczenie trasy	Konfiguracja
Biała flaga lub tablica z napisem L1	START – 1 – META
Biała flaga lub tablica z napisem L2	START – 1 – 2S/2P – 1 – META
Biała flaga lub tablica z napisem L3	START – 1 – 2S/2P – 1 – 2S/2P – 1 – META