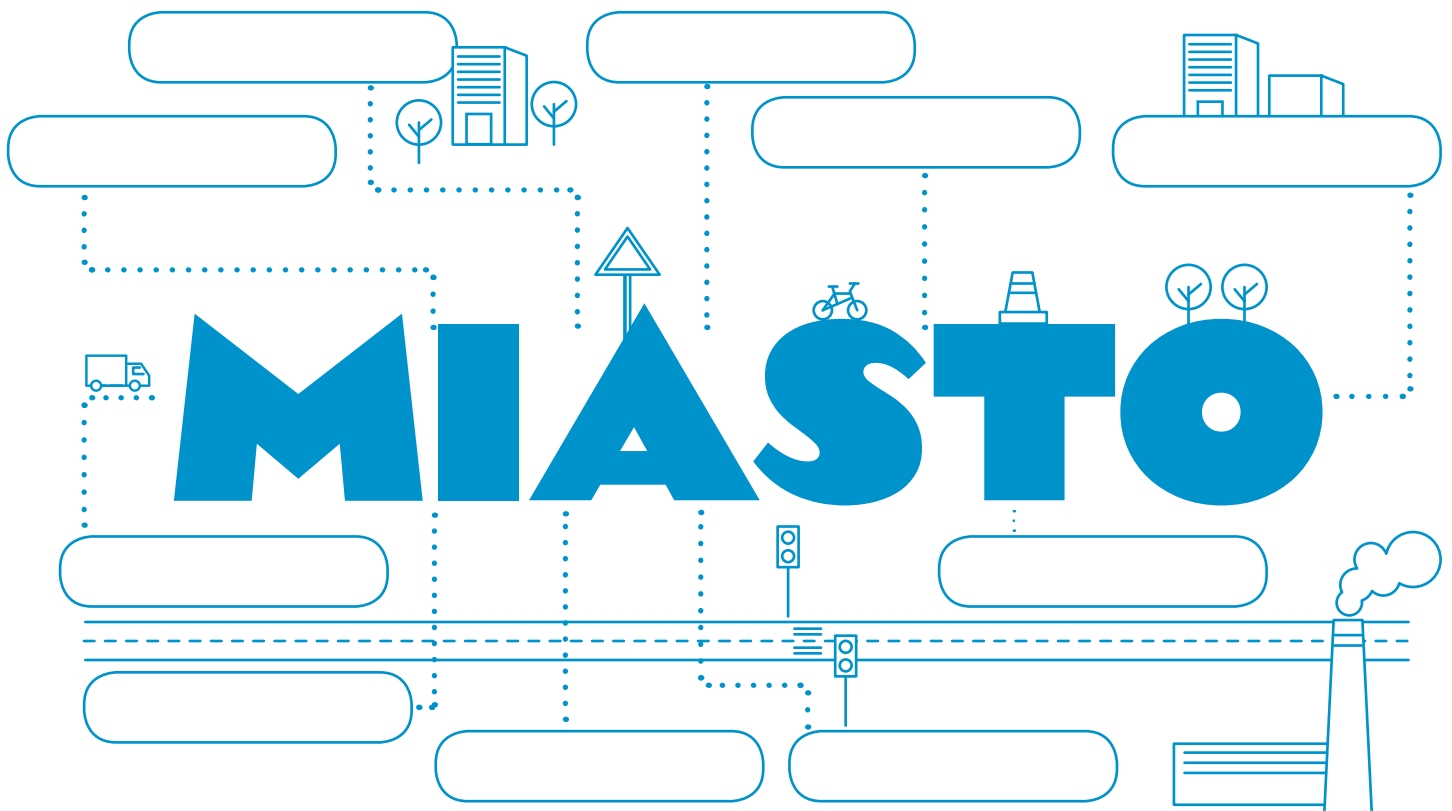


Lekcja 2



Zgubiłem się w mieście

🏠 1a. Proszę wypisać do diagramu słowa, które kojarzą się z miastem.




🗨️ 1b. Jak myślisz, czy dobrze jest mieszkać w mieście? Dlaczego?

_____ **Dominik pisze...** _____

🏠 2a. Proszę połączyć wyrazy z ich definicjami.

0	wsiadać
1	wysiadać
2	pomylić się
3	nudny
4	przystanek
5	plac zabaw

A	miejsce, na którym zatrzymuje się np. autobus
B	specjalne miejsce do zabawy dla dzieci
C	nieciekawny, nieinteresujący
D	wchodzić, np. do autobusu, trolejbusu lub tramwaju
E	popętnić błąd
F	wyść, np. z autobusu, trolejbusu

-  **2b.** Proszę przeczytać wpis na blogu Dominika i odpowiedzieć na pytania, które znajdują się pod tekstem.

☰DzienZaDniemHOME O MNIE KONTAKT

12 X /wtorek/

Ale miałem przygodę! Musiałem dzisiaj pojechać autobusem do mamy do pracy. Mama powiedziała, żebym wsiadł pod naszym domem do autobusu nr 56 i wysiadł na ósmym przystanku, a ona tam na mnie zaczeka. Zwykle rodzice wszędzie wożą mnie samochodem, więc myślałem, że to będzie fajne. Nie było. Jazda autobusem jest straaaaasznie nudna. Na szczęście miałem przy sobie telefon i mogłem pograć.



Patrzyłem w telefon, ale po drodze liczyłem przystanki. Naprawdę! I jestem pewien, że wysiadłem na ósmym. To mama musiała się pomylić, bo wcale na mnie nie czekała! Usiadłem więc na ławce i grałem dalej, ale szybko rozładowała mi się bateria. Siedziałem i siedziałem, a mama nie przychodziła. Zacząłem się rozglądać i wtedy zobaczyłem, że w pobliżu jest centrum handlowe, plac zabaw i bloki, ale nie ma banku, w którym pracuje moja mama. – A jednak wysiadłem nie tam, gdzie trzeba – pomyślałem. Nie wiedziałem, gdzie jestem i dokąd iść, a telefon mi nie działał. Trochę się wtedy przestraszyłem.

Na szczęście przypomniało mi się, że bank jest na ulicy Słonecznej i zapytałem jakąś panią, jak tam dojść. W końcu dotarłem na miejsce. Mama czekała już na przystanku i była bardzo zdenerwowana, ale ja byłem z siebie bardzo dumny i nie rozumiem, dlaczego na mnie nakrzyczała.

A Wy zgubiliście się kiedyś?

Dominik

1. Dokąd miał jechać Dominik?
2. O co mama prosiła Dominika?
3. Dlaczego Dominik pomylił przystanki?
4. Jak Dominik odnalazł dobry przystanek?
5. Dlaczego mama była zdenerwowana?
6. Czy też się kiedyś zgubiłeś / zgubiłaś?

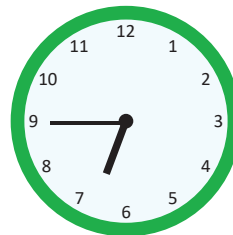
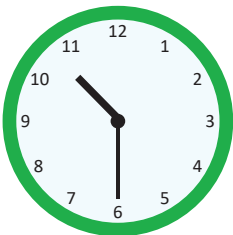
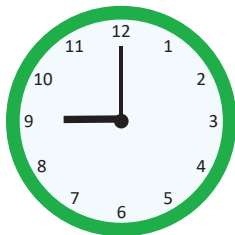
-  **2c.** Proszę wstawić do tekstu poprawne formy słów w nawiasach.

Tydzień temu umówiłam się z Kasią i Magdą, moimi przyjaciółkami (przyjaciółki)⁰, że pójdziemy razem do (kino)¹. Wyszłam z domu i poszłam na (przystanek)². Wsiadłam do (autobus)³ i zajęłam wolne miejsce przy (okno)⁴. Nagle usłyszałam, że ktoś mnie woła. To była Ola – koleżanka z mojej (klasa)⁵. Zaczęłyśmy rozmawiać i tak się zagadałyśmy, że przejechałam swój przystanek. Wsiadłam więc na następnym, ale musiałam się kawalek wrócić.

Na miejscu okazało się, że (dziewczyny)⁶ nie było jeszcze przed kinem. Zaczęłam się denerwować, bo film miał się rozpocząć za 10 minut. Postanowiłam zadzwonić do (Kasia)⁷. Odebrała i powiedziała, że one już są i czekają na mnie na (plac)⁸ zabaw obok kina. Była zła, że jeszcze (ja)⁹ nie ma. Tylko że ja byłam, to ich nie było! Jaki plac (zabawy)¹⁰! Koło kina „Kosmos” nic takiego nie ma. No i okazało się, że to ja się pomyliłam. Poszłam nie tam, gdzie się umówiliśmy. One czekały na mnie przed (wejście)¹¹ do „Bajki”. W końcu poszły na (film)¹² same i okazało się, że był nudny. Obejrzały tylko (połowa)¹³ i wyszły. Chyba jednak dobrze, że się pomyliłam. 😊

Która jest godzina? O której godzinie?

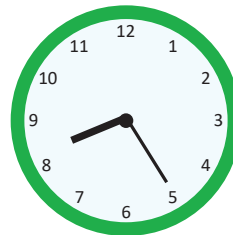
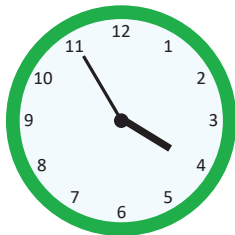
 **3a.** Która godzina jest na zegarach? Proszę napisać ją słowami.



0. *Jest dziewiąta*
Jest dwudziesta pierwsza

1.

2.



3.

4.

5.

 **3b.** O której godzinie? Proszę napisać słowami godziny podane w nawiasach.

Codziennie wstaję o *wpół do siódmej* (06:30)⁰. Szybko myję się, ubieram i za (06:50)¹ już jem śniadanie. Potem pakuję plecak i po (07:25)² wychodzę z domu do szkoły. Lekcje zaczynamy o (08:00)³ i zwykle kończymy o (14:00)⁴.

Do domu wracam o (14:30)⁵. Rodzice też wracają o tej porze. Obiad zwykle jemy o (15:30)⁶. Potem trochę gram w piłkę z kolegami albo jeżdżę na rowerze. Uczę się i odrabiam lekcje od (17:00)⁷ do (19:00)⁸. Jak mam klasówkę, to dłużej.

Kolacja jest o (20:00)⁹. Po kolacji czasami oglądam telewizję z rodzicami albo robię coś w Internecie: słucham muzyki, gram, rozmawiam z kolegami. Potem się myję i idę do łóżka. Kładę się zwykle za (21:45)¹⁰, żeby o (22:00)¹¹ już spać.

RELACJA – jest to dokładne opowiadanie o wydarzeniach, które się widziało (np.: wypadek, koncert) lub w których się uczestniczyło (np.: wycieczka, podróż, impreza sportowa). Wydarzenia należy przedstawiać w takiej kolejności, w jakiej występowały. W relacji muszą znaleźć się odpowiedzi na pytania:

- **Kiedy?** (informacja o czasie wydarzenia);
- **Kto?** (informacja o osobach, które brały udział w wydarzeniu);
- **Gdzie?** (informacja o miejscu wydarzenia);
- **Co?** (informacja o wydarzeniu);
- **Jak?** (informacja o kolejności wydarzeń).

 **4a.** Proszę przeczytać relację z wycieczki i powiedzieć, gdzie był i co robił Dominik.

W sobotę pojechaliśmy całą klasą na wycieczkę do Zamościa. Spotkaliśmy się przed szkołą o 7:30, bo musieliśmy wyjechać punktualnie o 8:00. Jechaliśmy autobusem, chociaż ja wolę pociąg. Podróż trwała nie więcej niż dwie godziny.

Zamość to bardzo ładne, stare miasto. Przyjechałem tu kiedyś z rodzicami, ale byłem wtedy mały i nic nie pamiętam. Do hotelu dojechaliśmy przed godziną 10:00. Dostałem pokój razem z Filipem i Mateuszem. Potem poszliśmy zwiedzać Stare Miasto. Był tam duży ratusz z fajnymi schodami, kolorowe kamienice i dużo sklepów z pamiątkami. Kupiłem rodzicom obrazek z ratuszem, a sobie kubek z napisem „Zamość”. Byliśmy jeszcze w Muzeum Zamojskim, a później poszliśmy na obiad. Po obiedzie byliśmy w zoo i bardzo nam się tam podobało. O 19:00 wróciliśmy do hotelu na kolację. Musieliśmy iść wcześniej spać, bo śniadanie było już o 6:45.



Ratusz w Zamościu

Następnego dnia o 9:30 pojechaliśmy do Zwierzyńca, małego miasteczka niedaleko Zamościa. Przewodniczka powiedziała, że to serce Roztoczańskiego Parku Narodowego. W Zwierzyńcu byliśmy długo, bo dwie godziny bawiliśmy się nad jeziorem, a potem jeszcze poszliśmy na obiad. Po południu wyjechaliśmy do domu i o 18:00 byliśmy już w Lublinie. Wycieczka była super!

4b. Proszę zaznaczyć, czy podane niżej zdania są prawdziwe (P) czy fałszywe (F).

		P	F
0	Klasa Dominika wyjechała na wycieczkę w sobotę po południu.		X
1	Dominik lubi podróżować pociągiem.		
2	Podróż do Zamościa trwała ponad dwie godziny.		
3	Dominik nigdy nie był w Zamościu.		
4	Dominik i Filip spali w jednym pokoju.		
5	Ratusz znajduje się daleko od Starego Miasta.		
6	Muzeum Zamojskie zwiedzili przed obiadem.		
7	Do hotelu wrócili o siódmej wieczorem.		
8	Śniadanie było piętnaście po siódmej.		
9	Z Zamościa pojechali do Lublina.		
10	W domu Dominik był o szóstej wieczorem.		

4c. Proszę posłuchać dialogu i uzupełnić brakujące słowa.

Przygoda w Zamościu

Dominik: Chyba już ...*powinniśmy*...⁰ wracać. Pani dała nam wolny czas do¹, żebyśmy mogli kupić² z wycieczki.

Filip: Masz³. Jest już za pięć piąta. Mamy się spotkać pod ratuszem.

Dominik: No tak, ale nie wiem, jak teraz tam dojść. Chyba się zgubiliśmy. Za daleko⁴.

Filip: Oj, tak.⁵ kogoś zapytać o drogę do tego ratusza.

Dominik: Zapytamy tę panią.

Filip:⁶ bardzo. Czy może nam pani⁷, jak możemy dojść na Stare Miasto? Do ratusza?

Pani: Oczywiście. To⁸. Musicie najpierw iść⁹ do tego kościoła, który tam¹⁰. Za kościołem trzeba¹¹ w prawo, przejść 100 metrów i dojść do skrzyżowania. Tam¹² na drugą stronę ulicy. Na lewo zobaczycie¹³, a za nim jest już ratusz.

Filip:¹⁴ pani.

Pani: Nie ma za co.

Dominik: Do widzenia.

Pani: Do widzenia¹⁵.

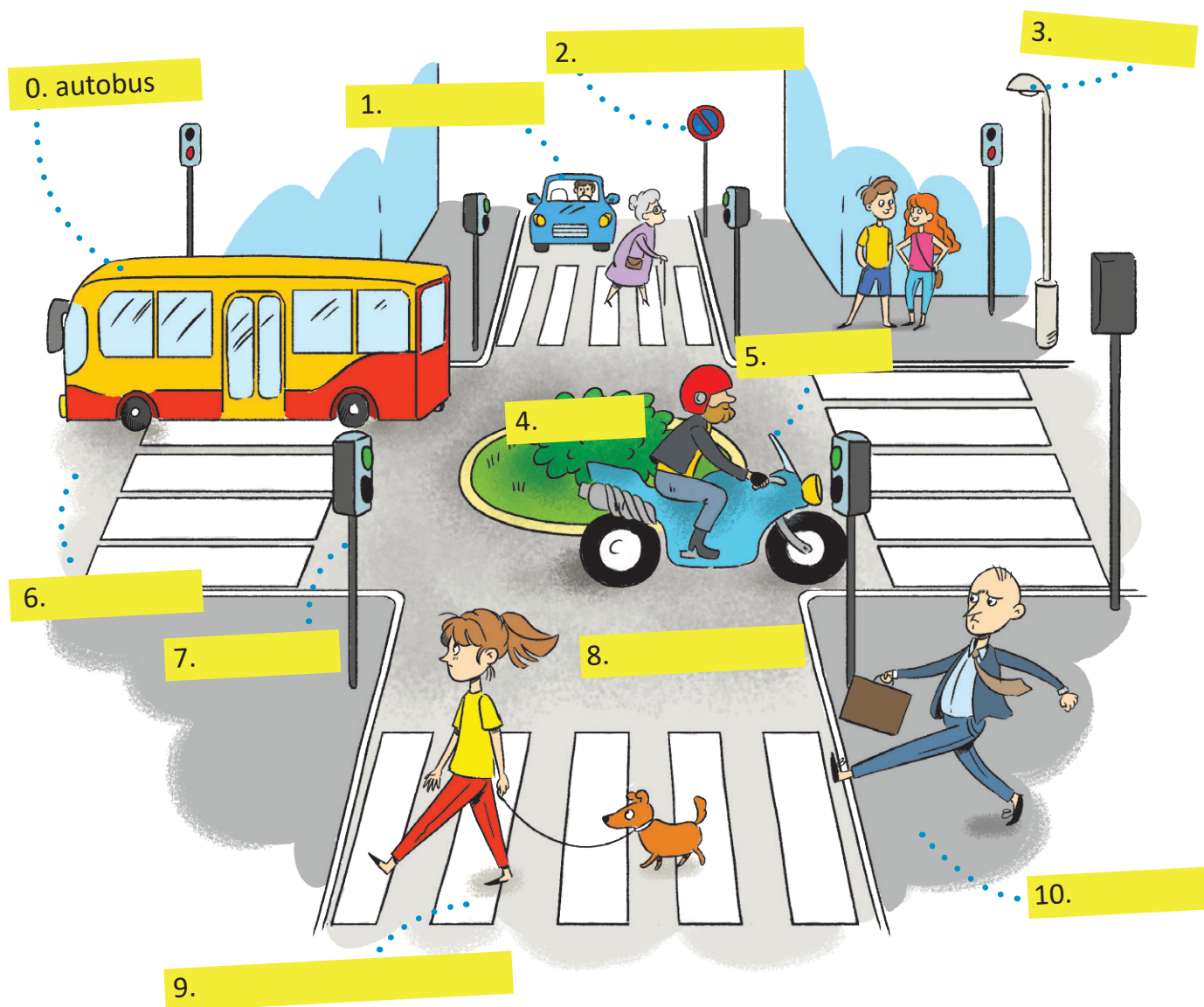
4d. Proszę głośno przeczytać dialog z ćwiczenia 4c.

4e. Proszę opowiedzieć o swojej najciekawszej szkolnej wycieczce. Proszę pamiętać o informacjach, które powinny znaleźć się w relacji.

4f. Proszę napisać relację z ostatniej szkolnej wycieczki.

5a. Proszę podpisać słowami z ramki elementy ulicy na rysunku.

rondo / jezdnia / skrzyżowanie / światła / chodnik / samochód
 przejście dla pieszych / motocykl / znak drogowy / ~~autobus~~ / latarnia



5b. Proszę uzupełnić tekst poprawnymi formami słów w nawiasach.

Uczniowie muszą znać zasady bezpiecznego poruszania się po *mieście* (miasto)⁰.

1. Należy zawsze iść (chodnik)¹, a nie (jezdnia)², bo ona jest dla (samochody)³, które czasami szybko jadą.
2. Przez (ulica)⁴ należy przechodzić w miejscach wyznaczonych, czyli przez (przejście)⁵ dla pieszych. Czerwony kolor na (światła)⁶ oznacza, że nie wolno przechodzić. Trzeba poczekać, aż zapali się zielony.
3. Jeśli na (skrzyżowanie)⁷ nie ma (światła)⁸, to trzeba bardzo uważać i rozglądać się, czy coś nie jedzie.
4. Nie wolno wychodzić na (jezdnia)⁹ zza (auto)¹⁰, bo to jest bardzo niebezpieczne.

6a. Proszę podpisać rysunki wyrazami z ramki.

apteka / bank / basen / boisko / biblioteka / dworzec autobusowy / dworzec kolejowy
 hotel / kawiarnia / kino / kościół / kwaciarnia / poczta / przejście dla pieszych / restauracja
~~stacja benzynowa~~ / szkoła / szpital / teatr / skręcić w prawo / skręcić w lewo / iść prosto



0. *stacja benzynowa*



1.



2.



3.



4.



5.



6.



7.



8.



9.



10.



11.



12.



13.



14.



15.



16.



17.



18.



19.



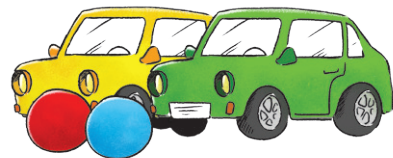
20.



21.

6b. Gdzie jest piłka? Proszę dopasować słowa z ramki do właściwej piłki.

obok / przed / za / między



6c. Proszę uzupełnić dialog słowami z ćwiczenia 6a i 6b tak, żeby był logiczny.

A. Przepraszam, czy tu niedaleko jest poczta?

B. Tak, proszę iść *prosto*⁰ ↑ , przejść sto metrów, potem skrócić¹ ↙

i dojdź do² ↘ . Za³ ↘ trzeba skrócić

.....⁴ ↗ i dojdź do⁵ ↗ . Za⁶ ↗

znajduje się⁷ ↘ . Obok niej jest⁸ ↘ i⁹ ↘

Przy nim znajduje się¹⁰ ↘ , a za nią –¹¹ ↘

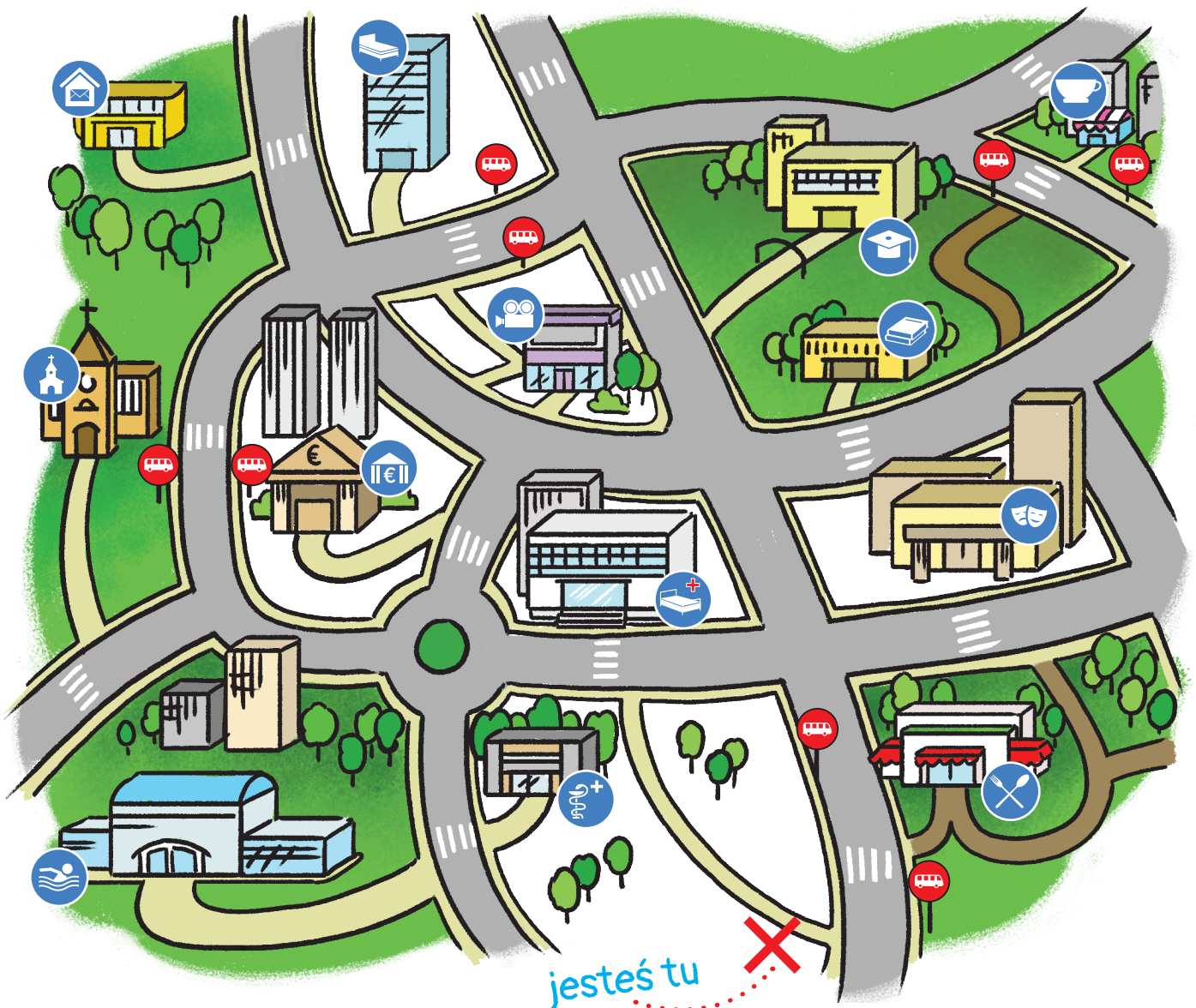
Proszę przejść na drugą stronę ulicy i dojdź do¹² ↘ . Przejść jeszcze kawałek i dojdź

do dużego¹³ ↘ . Poczta znajduje się zaraz za tym¹⁴ ↘

A. Dziękuję bardzo!

B. Nie ma za co. Do widzenia.

7a. Praca w parach. Wykorzystaj poniższy plan miasta i zapytaj kolegę / koleżankę o drogę do wybranego miejsca na planie.



7b. Proszę opisać swoją drogę ze szkoły do wybranego miejsca na planie miasta z ćwiczenia 7a. Proszę nie podawać nazwy tego miejsca, ponieważ musi ją zgadnąć reszta grupy. Proszę zacząć swoją wypowiedź od słów: *Najpierw idę...*

8a. Proszę głośno przeczytać wiersz i odpowiedzieć na pytania.

Wanda Chotomska

Motyle

W szarych miastach
szary beton, szary asfalt.
W szarych miastach
szare dymy aż do nieba.
Nie ma miejsca dla motyli
w szarych miastach,
a tak mało, tak niewiele im potrzeba.
Taki motyl
to ma skromne wymagania:
nie je masła
ani mięsa, ani chleba,
nie potrzeba mu mieszkania i ubrania.
I inwestować w niego wcale nie potrzeba.

Ludzie mówią,
że to tylko zwykły owad,
a to przecież
do krainy czarów bilet,
wstęp do bajki
i przygoda kolorowa,
więc pomyślcie o motylach choć przez chwilę.
Dla motyli
trzeba miejsce zrobić w miastach
i odkurzyć zakurzony błękit nieba,
żeby słońcem i kwiatami
zakwitł asfalt,
tylko tyle i nic więcej już nie trzeba.

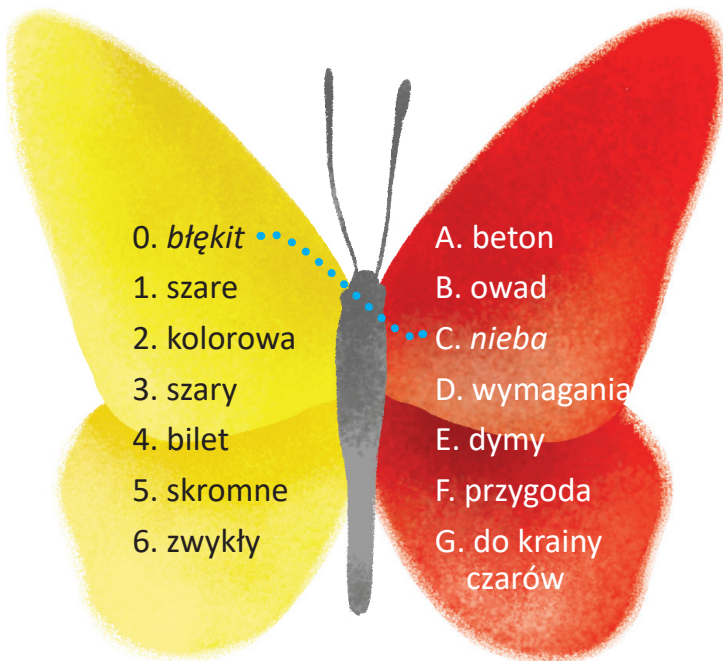
- 1. Jak wyglądają miasta, które opisuje autorka wiersza?
- 2. Czego nie potrzebują motyle?
- 3. Dlaczego w miastach powinny być motyle?



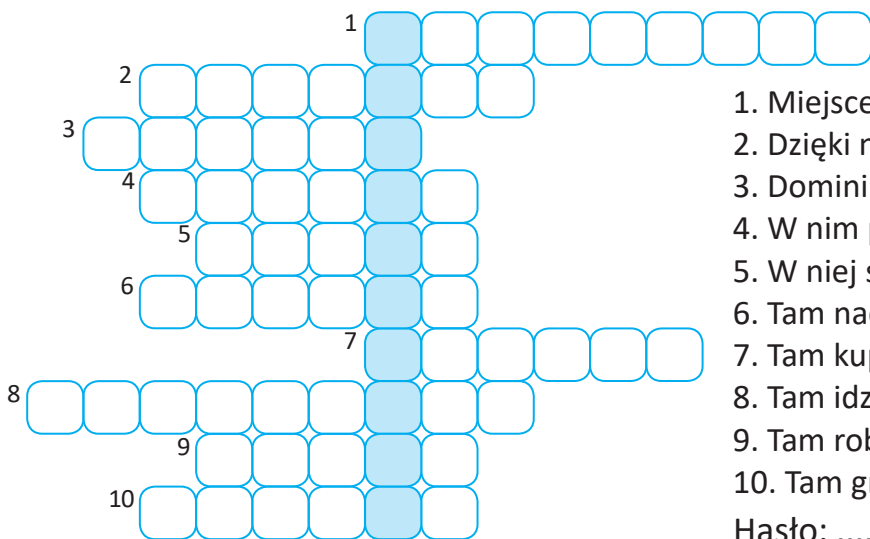
8b. Na podstawie wiersza proszę połączyć wyrazy.

8c. Proszę ułożyć zdania z trzema wybranymi połączeniami z ćwiczenia 8b.

- 1.
- 2.
- 3.



9. Proszę rozwiązać krzyżówkę.



1. Miejsce, gdzie mogą bawić się dzieci.
2. Dzięki niemu wiesz, która jest godzina.
3. Dominik i Filip chcieli tam dojść.
4. W nim pisze się pracę domową.
5. W niej się uczą dzieci w szkole.
6. Tam nadaje się listy.
7. Tam kupuje się lekarstwa.
8. Tam idzie się z rodzicami na ciastka.
9. Tam robi się zakupy.
10. Tam gra się w piłkę.

Hasło:

10a. Proszę posłuchać piosenki i zaznaczyć, które słowa zostały zamienione. Proszę wpisać obok właściwe słowa.

Miasto budzi się

Poranek taki cichy, leń powoli wstaje.
Twoje miasto budzi się.
Słońce purpurą już okryło szare dachy.
W złoto zaraz zmieni je.

Idę ulicą długą, sławię, co nad nami.
Za tę ciszę, za ten świt.
Że jesteś obok mnie, że już poddałaś się.
Za tę chwilę, która jest.
Patrzę na nasze miasto, Kocham je.
Ty jeszcze śnij i wyśnij dla was sen.

Ref.: Miasto budzi się
z dużymi marzeniami.
Szumem ulic woła cię.
Miasto budzi się,
nie byliśmy sami.
Daj nam dzisiaj dobry dzień, dobry dzień.

Wieczorem, gdy już cicho,
otwieramy oczy.
W ciemną noc obejmę Cię.
A potem tak jak zwykle
ja przed słońcem wstanę, by powitać stary dzień.

Patrzę na jego miasto, Kocham je.
Ty jeszcze śnij i wyśnij dla nich sen.

Ref.: Miasto budzi się... (x 2)

..... dzień

.....

.....

.....

.....

.....

.....

.....

.....

.....

.....

.....

.....

.....

.....

.....

.....

.....

.....

.....

słowa: Paweł Kukiz
muzyka: Parni Valjak
wykonanie: Yugopolis i Paweł Kukiz

10b. Proszę powiedzieć, o czym jest piosenka z ćwiczenia 10a.

REBUS



om = wo

+



ka = c



+ owy

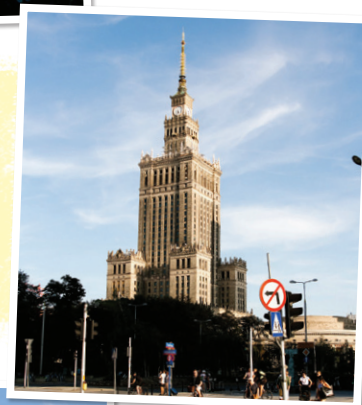
Hasło:

? 11. Proszę rozwiązać zagadki.

1. Sto ulic, sto domów,
a może i dwieście,
kto nie mieszka na wsi,
ten tłoczy się w



2. Co to za miasto,
w którym chmury
zawadzają
o Pałac Kultury?
.....



3. Jest w tym mieście zamek stary,
sławna brama, dwa zegary.
Jest Bystrzyca, która płynie.
To o jakim mowa mieście?
Jasna sprawa, o



📖 12. Proszę odczytać tekst z diagramu i samodzielnie dokończyć zdanie.



Hasło:

A Proszę przeczytać tytuł artykułu i spróbować zgadnąć, o czym może opowiadać.

Znalezione w mediach

Kto był pierwszy?

W Polsce jest 930 miast. Największe z nich to Warszawa, potem Kraków, Łódź, Wrocław i Poznań. Najstarszym miastem jest prawdopodobnie Kalisz, który leży niedaleko Poznania. Jak stary jest Kalisz? Niektórzy historycy uważają, że ma około 1800 lat. Gród ten miał być ważnym ośrodkiem na tak zwanym Bursztynowym Szlaku, który prowadził z Rzymu aż nad Morze Bałtyckie.

Jednak część historyków uważa, że najstarsze polskie miasto to Złotoryja (Złota Góra), w której na początku średniowiecza wydobywano złoto. Prawa miejskie Złotoryja otrzymała już w pierwszej połowie XIII wieku. Prawnie jest więc starsza od Kalisza, który stał się miastem dopiero pięćdziesiąt lat później.



Na podstawie: <https://podroze.onet.pl/polska/wielkopolskie/kalisz-najstarsze-miasto-polski>; <https://pl.wikipedia.org/wiki/Kalisz>

B Proszę odpowiedzieć na pytania.

1. Ile w Polsce jest miast?
2. Które miasto w Polsce jest największe?
3. Które miasto w Polsce jest uważane za najstarsze?
4. Dlaczego historycy mają różne opinie na ten temat?
5. Które miasto w twoim kraju jest uważane za najstarsze?

PROJEKT

Za tydzień przyjeżdża do ciebie kolega z Polski. Chcesz mu pokazać najciekawsze miejsca w swojej miejscowości. Przygotuj plan zwiedzania i przedstaw go w klasie.



Wielka czy mała litera?

Uwaga!

W nazwach własnych (np. (imionach, nazwiskach, nazwach geograficznych) wszystkie słowa piszemy wielką literą.

I. Proszę podkreślić wielką lub małą literę.

0. Mój kolega ma na imię P/paweł. Mieszka w K/kijowie. W tym roku przyjedzie do mnie w L/lipcu na W/wakacje.
1. Pojedziemy do babci M/marii do K/krakowa.
2. Dziadek P/piotr mieszka przy U/ulicy Z/zielonej w C/centrum G/gdańska.
3. Mieszkańcy E/europy są E/europejczykami, a A/aмерыki – A/aмерыkanami.
4. Mieszkańcy P/polski są P/polakami, a U/ukrainy – U/ukrańcami.
5. Latem jeździmy nad M/morze B/bałtyckie, a zimą w G/góry T/tatry.
6. W czasie wakacji P/państwo N/nowakowie odpoczywali nad dużym J/jeziorom, które nazywa się D/duże.
7. Rzeka W/wisła to największa Rz/rzeka w naszym kraju.
8. L/lublin jest największym miastem Lubelszczyzny.
9. Największy O/ocean na świecie to O/ocean S/spokojny.

II. Proszę przeczytać wiersz i powiedzieć, dlaczego podkreślone słowa są napisane wielką literą.

Pan Rozpędek

Czy państwo znają pana Rozpędka?

Ach, to ten raptus i głowa prędką.

Przez most na Szkwie szedł. Drogi nadłożył!

Jak się rozpędził, zaszedł nad Orzyc.

Oj, trzeba wracać tam, skąd się przyszło!

I tak się znalazł nad rzeką Wisłą [...].

Na podstawie: W. Gawdzik,
Ortografia i gramatyka na wesoło, Warszawa 1990.

III. Proszę podkreślić wielką lub małą literę, a następnie przeczytać wiersz.

Pytania geograficzne

Czy w L/lublinie W/wiśła płynie?

Czy w L/londynie mieszka sowa?

Czy w P/paryżu nie ma ryżu?

Kto się we W/wrocławiu schował?

Czy te góry są w K/kijowie?

Pytam wszystkich, bo chcę wiedzieć.

Które dziecko mi odpowie?

Jak mam znaleźć odpowiedzi?

b / p

d / t

g / k

w / f

IV. Proszę słuchać i powtarzać.

chle**b** – chle**by**
[p] [b]

brze**g** – brze**gi**
[k] [g]

zą**b** – zę**by**
[p] [b]

śnie**g** – śnie**gi**
[k] [g]

rad**d** – rad**y**
[t] [d]

staw**w** – staw**wy**
[f] [w]

sąd**d** – są**d**y
[t] [d]

mów**w** – mów**ić**
[f] [w]

V. Proszę postłuchać i zaznaczyć, co słyszysz.

1. Ten grzy**b** jest trujący. W lesie nie ma już grzy**b**ów.
[b/p] [b/p]
2. Ten stół ma ostry róg**g**, a tamten jest okrągły i nie ma rogów**g**.
[g/k] [g/k]
3. Ten krzew**w** jest mały, dalej rosną większe krzew**wy**.
[w/f] [w/f]
4. Piotrek ma krzywe nog**gi**, ale Ania nie ma krzywych nóg**g**.
[g/k] [g/k]
5. Po parku spaceruje piękny paw**w**, a ja lubię oglądać paw**ie**.
[w/f] [w/f]
6. Każdy ma jakieś wad**dy**, ale nikt nie ma samych wad**d**.
[d/t] [d/t]

VI. Kiedy inaczej piszemy, a inaczej czytamy niektóre litery?